

Министерство науки и высшего образования Российской Федерации  
федеральное государственное бюджетное образовательное учреждение  
высшего образования  
«Российский химико-технологический университет  
имени Д.И. Менделеева»

---



## РАБОЧАЯ ПРОГРАММА ДИСЦИПЛИНЫ

«Инженерная и компьютерная графика»

Направление подготовки 29.03.04 «Технология художественной  
обработки материалов»

Профиль подготовки – «Технология художественной обработки  
материалов» (для иностранных обучающихся)

Квалификация «бакалавр»

РАССМОТРЕНО И ОДОБРЕНО  
на заседании Методической комиссии  
РХТУ им. Д.И. Менделеева  
« 25 » мая 2021 г.

Председатель  Н.А. Макаров

Москва 2021

Программа составлена заведующим кафедрой инженерного проектирования технологического оборудования, профессором В.М. Аристовым

Программа рассмотрена и одобрена на заседании кафедры инженерного проектирования технологического оборудования РХТУ им. Д.И. Менделеева «15» мая 2021 г., протокол №5

## 1. ЦЕЛЬ И ЗАДАЧИ ДИСЦИПЛИНЫ

Программа составлена в соответствии с требованиями Федерального государственного образовательного стандарта высшего образования - бакалавриат (ФГОС ВО) для направления подготовки **29.03.04 Технология художественной обработки материалов**, рекомендациями методической комиссии и накопленным опытом преподавания дисциплины кафедрой **инженерного проектирования технологического оборудования** РХТУ им. Д.И. Менделеева. Программа рассчитана на изучение дисциплины в течение 2 семестров.

Дисциплина относится к обязательной части блока «Дисциплины» учебного плана (**Б1.**). Программа дисциплины предполагает, что обучающиеся имеют теоретическую и практическую подготовку по основным плоским и пространственным геометрическим фигурам, изучаемым в школьном курсе геометрии и выполнению чертежей простейших геометрических моделей.

**Цель дисциплины** – научить студентов способам отображения пространственных форм на плоскости, выполнению и чтению чертежей методами компьютерной графики и правилам и условностям, применяемым при этом (стандартам ЕСКД).

### Задачи дисциплины:

– развитие пространственного представления, конструктивно-геометрического мышления, способностей к анализу и синтезу пространственных форм и соотношений между ними;

- изучение способов конструирования различных технических изделий, способов получения их чертежей на уровне графических моделей;

- изучение способов выполнения чертежей методами компьютерной графики.

Дисциплина преподается в первом и втором семестрах. Контроль успеваемости студентов ведется по принятой в университете рейтинговой системе.

Рабочая программа дисциплины может быть реализована с применением электронных образовательных технологий и электронного обучения полностью или частично.

## 2. ТРЕБОВАНИЯ К РЕЗУЛЬТАТАМ ОСВОЕНИЯ ДИСЦИПЛИНЫ

Изучение дисциплины направлено на приобретение следующих универсальных компетенций:

Наименование категории (группы)	Код и наименование УК	Код и наименование индикатора достижения УК
Разработка и реализация проектов	<b>УК-2.</b> Способен определять круг задач в рамках поставленной цели и выбирать оптимальные способы их решения, исходя из действующих правовых норм, имеющихся ресурсов и ограничений.	<b>УК-2.4</b> Умеет анализировать альтернативные варианты для достижения намеченных результатов;
		<b>УК-2.5</b> Владеет навыками работы с нормативно-правовой документацией

Общепрофессиональных компетенций:

Аналитическое мышление	<b>ОПК-1.</b> Способен решать вопросы профессиональной деятельности на основе естественнонаучных и общеинженерных знаний, методов математического анализа и моделирования.	<b>ОПК-1.1</b> Знает основные понятия естественно-научных и общеинженерных дисциплин.
Техническая документация	<b>ОПК-6.</b> Способен использовать техническую документацию в процессе производства художественных материалов, создании и реставрации художественно-промышленных объектов и их реставрации.	<b>ОПК-6.3</b> Владеет навыками составления и использования технической документации в свой профессиональной деятельности

В результате изучения дисциплины студент бакалавриата должен:

*Знать:*

- способы отображения пространственных форм на плоскости;
- правила и условности при выполнении чертежей;
- виды симметрии геометрических фигур;
- виды изделий и конструкторских документов;
- основные виды графических информационных систем, базовую графическую систему, используемую в учебном процессе.
- *Уметь:* выполнять и читать чертежи технических изделий с учетом действующих стандартов;
- выполнять и читать схемы технологических процессов;
- использовать средства компьютерной графики для изготовления 3D-моделей, ассоциативных чертежей.

*Владеть:*

- способами и приемами изображения предметов на плоскости;
- графической системой «Компас».

### 3. ОБЪЕМ ДИСЦИПЛИНЫ И ВИДЫ УЧЕБНОЙ РАБОТЫ

Вид учебной работы	Всего		Семестр			
			1		2	
	ЗЕ	Акад. ч.	ЗЕ	Акад. ч.	ЗЕ	Акад. ч.
Общая трудоемкость дисциплины	<b>7</b>	<b>252</b>	<b>4</b>	<b>144</b>	<b>3</b>	<b>108</b>
<b>Контактная работа – аудиторные занятия:</b>	<b>2,22</b>	<b>80</b>	<b>1,33</b>	<b>48</b>	<b>0,89</b>	<b>32</b>
<b>в том числе в форме практической подготовки</b>	<b>1,44</b>	<b>52</b>	<b>0,72</b>	<b>26</b>	<b>0,72</b>	<b>26</b>
Лекции	0,44	16	0,44	16		
Практические занятия (ПЗ)	1,78	64	0,89	32	0,89	32
в том числе в форме практической подготовки	1,44	52	0,72	26	0,72	26

<b>Самостоятельная работа</b>	<b>4,78</b>	<b>172</b>	<b>2,67</b>	<b>96</b>	<b>2,11</b>	<b>76</b>
Контактная самостоятельная работа (зачет с оценкой)	4,78	0,8	2,67	0,4	2,11	0,4
Курсовая работа		35,8				35,8
Контактная самостоятельная работа (прием курсовой работы)		0,2				0,2
Подготовка к контрольным работам		36		18		18
Самостоятельное изучение разделов дисциплины		99,2		77,6		21,6
<b>Вид итогового контроля:</b>			<b>Зачет с оценкой</b>		<b>Зачет с оценкой, курсовая работа</b>	

<i>Вид учебной работы</i>	Всего		Семестр			
	ЗЕ	Акад. ч.	1		2	
			ЗЕ	Акад. ч.	ЗЕ	Акад. ч.
<b>Общая трудоемкость дисциплины</b>	<b>7</b>	<b>189</b>	<b>4</b>	<b>108</b>	<b>3</b>	<b>81</b>
<b>Контактная работа – аудиторные занятия:</b>	<b>2,22</b>	<b>60</b>	<b>1,33</b>	<b>36</b>	<b>0,89</b>	<b>24</b>
<b>в том числе в форме практической подготовки</b>	<b>1,44</b>	<b>39</b>	<b>0,72</b>	<b>19,5</b>	<b>0,72</b>	<b>19,5</b>
Лекции	0,44	12	0,44	12		
Лабораторные работы (ПЗ)	1,78	48	0,89	24	0,89	24
в том числе в форме практической подготовки	1,44	39	0,72	19,5	0,72	19,5
<b>Самостоятельная работа</b>	<b>4,78</b>	<b>129</b>	<b>2,67</b>	<b>72</b>	<b>2,11</b>	<b>57</b>
Контактная самостоятельная работа (зачет с оценкой)	4,78	0,6	2,67	0,3	2,11	0,3
Курсовая работа		26,85				26,85
Контактная самостоятельная работа (прием курсовой работы)		0,15				0,15
Подготовка к контрольным работам		27		13,5		13,5
Самостоятельное изучение разделов дисциплины		74,4		58,2		16,2

#### 4. СОДЕРЖАНИЕ ДИСЦИПЛИНЫ

##### 4.1. Разделы дисциплины и виды занятий

№ п/п	Раздел дисциплины	Академически х часов
-------	-------------------	-------------------------

								Всего	Лекции	Практические	В т.ч. в форме	Самостоятельная
1-й семестр												
	<b>Введение.</b>							2	1			1
<b>1.</b>	<b>Раздел 1. Общие правила выполнения чертежей.</b>							19		6	4	13
1.1	Правила выполнения и оформления чертежей в соответствии с ГОСТ.							9		2		7
1.2	Геометрические построения.							10		4	4	6
<b>2.</b>	<b>Раздел 2. Проецирование геометрических фигур.</b>							49	7	6	4	36
2.1	Метод проекций.							5	1			4
2.2	Прямые линии.							5	1			4
2.3	Плоскость.							5	1			4
2.4	Кривые линии.							5	1			4
2.5	Поверхности.							5	1			4
2.6	Симметрия геометрических фигур.							45	05			4
2.7	Определение натуральной величины отрезка прямой и плоской фигуры.							5	1			4
2.8	Пересечение геометрических образов.							145	05	6	4	8
<b>3.</b>	<b>Раздел 3. Изображения предметов по ГОСТ 2.305-2009. Изделия и конструкторские документы.</b>							74	80	28	18	46
3.1	Изображения.							22	2	6	4	14
3.2	Наклонные сечения геометрических тел.							18	2	6	6	10
3.3	Аксонметрические чертежи изделий.							19	1	8	6	10
3.4	Виды изделий и конструкторских документов.							5	1			4
3.5	Схемы.							5	1			4
3.6	Резьбы.							5	1			4
	Итого в 1-ом семестре	144	16	32	26	96		2-й семестр				
<b>4.</b>								44		14	13	20
4.1	Правила выполнения схем.							10		4	4	6
4.2	Эскизы и технические рисунки деталей.							14		6	4	8

4.3	Резьбовые изделия и соединения.	1 0		2	2	8
4.4	Изображения соединений деталей.	1 0		2	2	8

**5. Раздел** 44 14 10 30

**5.  
Чертеж  
и  
сборочн  
ых  
единиц.**

5.1	Чертежи сборочных единиц.	2 4		8	6	1 6
5.2	Детализирование чертежей сборочных единиц.	2 0		6	4	1 4

**6. Раздел** 20 4 4 16

**6.  
Компьютерная  
графика**

Компьютерная графика и решаем

10 2 2 8

6.2 Современные стандарты компьютерной

28

ые ею  
задачи.

графики  
.

	Итого во 2-м семестре	108		32	26	76
--	-----------------------	-----	--	----	----	----



Вс252 16 64 52 172

его

час

ов



## 4.2 Содержание разделов дисциплины

### 1-й семестр

**Введение.** Предмет и методы инженерной графики. Краткие исторические сведения. Задачи и место дисциплины в подготовке бакалавра по информатике и вычислительной технике.

#### Раздел 1. Общие правила выполнения чертежей.

**1.1. Правила выполнения и оформления чертежей в соответствии с ГОСТ.** Форматы: размеры и обозначение основных и дополнительных форматов. Расположение форматов. Масштаб: натуральный масштаб, стандартные масштабы уменьшения и увеличения. Линии: типы и толщина линий. Шрифт: типы и размеры шрифтов. Основные надписи графических и текстовых документов.

**1.2. Геометрические построения.** Сопряжения: основные виды и правила выполнения. Уклоны и конусности: расчет и правила нанесения на чертеже. Деление окружности на равные части. Нанесение выносных и размерных линий на чертеже.

#### Раздел 2. Проецирование геометрических фигур.

**2.1. Метод проекций.** Виды проецирования. Центральное проецирование: центр проецирования, плоскость проекций, проецирующие лучи, проекции. Свойства центрального проецирования. Достоинства и недостатки центрального проецирования.

Параллельное проецирование. Направление проецирующих лучей. Свойства параллельного проецирования. Проецирование косоугольное и прямоугольное (ортогональное). Свойства ортогонального проецирования. Образование комплексного чертежа (эюра Монжа). Ортогональный чертеж точки. Координаты точки. Построение точки по ее координатам.

**2.2. Прямые линии.** Способы задания прямой на чертеже. Классификация прямых по расположению относительно друг друга: прямые пересекающиеся, параллельные и скрещивающиеся. Классификация прямых относительно плоскостей проекций: прямые общего и частного положения – прямые уровня и проецирующие. Принадлежность точки прямой. Теорема о проецировании прямого угла.

**2.3. Плоскость.** Способы задания плоскости на чертеже. Классификация плоскостей по расположению относительно плоскостей проекций: плоскости общего и частного положения – проецирующие и уровня. Принадлежность точки и прямой плоскости.

**2.4. Кривые линии.** Классификация кривых: циркульные и лекальные, закономерные и нерегулярные. Порядок кривой линии. Плоские кривые линии второго порядка: эллипс, парабола, гипербола. Пространственные кривые: цилиндрическая и коническая винтовые линии.

**2.5. Поверхности.** Образование и задание поверхностей на чертеже (кинематический и каркасный способы). Понятие об определителе поверхности. Классификация поверхностей: линейчатые и нелинейчатые, поверхности вращения, поверхности с двумя направляющими и плоскостью параллелизма. Винтовые поверхности. Характерные линии поверхностей вращения: меридианы, главный меридиан, параллели, экватор, горло. Принадлежность точки поверхности.

**2.6. Симметрия геометрических фигур.** Симметрия относительно плоскости, прямой, точки. Симметрия вращения, порядок оси симметрии.

**2.7. Определение натуральной величины отрезка прямой и плоской фигуры.** Определение натуральной величины отрезка прямой способом прямоугольного треугольника и способом проецирования на дополнительную плоскость. Построение натуральной величины плоской фигуры.

**2.8. Пересечение геометрических образов.** Пересечение многогранников, многогранника с поверхностью вращения. Пересечение поверхностей вращения. Теорема о

пересечении соосных поверхностей вращения. Частные случаи пересечения поверхностей второго порядка: теорема Монжа и ее следствие.

### **Раздел 3. Изображения предметов по ГОСТ 2.305-2009. Изделия и конструкторские документы.**

**3.1. Изображения.** Виды изображений по ГОСТ: виды, разрезы, сечения, выносные элементы. Основные виды. Главный вид, требования, предъявляемые к главному виду. Дополнительные и местные виды. Разрезы, классификация разрезов по расположению секущей плоскости относительно плоскостей проекций: разрезы вертикальные, горизонтальные и наклонные. Классификация разрезов по числу секущих плоскостей: разрезы простые и сложные – сложные ступенчатые и сложные ломаные разрезы. Совмещенные изображения. Местные разрезы. Сечения наложенные и вынесенные. Выносные элементы. Правила обозначения изображений.

**3.2. Наклонные сечения геометрических тел.** Построение проекций и натуральных величин геометрических тел. Наклонные сечения многогранников. Виды и правила построения сечений цилиндра. Зависимость вида наклонного сечения конуса от расположения секущей плоскости относительно оси конуса. Наклонные сечения шара. Правила построения наклонных сечений сочлененных тел.

**3.3. Аксонометрические чертежи изделий.** Образование аксонометрического чертежа. Первичная и вторичная проекции. Коэффициенты искажения аксонометрического чертежа. Переход от натуральных коэффициентов искажения к приведенным. Виды аксонометрии. Выполнение чертежей многоугольников и окружностей в прямоугольной и косоугольной (горизонтальной и фронтальной) изометриях. Аксонометрические чертежи геометрических тел. Разрезы в аксонометрии. Создание трехмерных моделей предметов. Создание ассоциативных чертежей на основе трехмерной модели.

**3.4. Виды изделий и конструкторских документов.** Виды изделий по ГОСТ: деталь, сборочная единица, комплекс, комплект. Виды конструкторских документов: чертеж детали, сборочный чертеж, чертеж общего вида, спецификация, схема. Шифры конструкторских документов. Краткие сведения о строительных чертежах.

**3.5. Схемы.** Классификация схем по видам и типам. Обозначение схем.

**3.6. Резьбы.** Образование, классификация, изображение и обозначение резьб на чертеже.

### **Раздел 4. Изображения деталей и их соединений.**

**4.1. Правила выполнения схем.** Структурные и технологические схемы. Схемы расположения.

**4.2. Эскизы и технические рисунки деталей.** Последовательность выполнения изображений детали: выбор главного изображения; определение необходимого количества изображений; подготовка поля чертежа к изображению детали; изображение основных внешних и внутренних очертаний детали. Обмер детали при выполнении ее эскиза с натуры. Оформление чертежей и эскизов деталей. Правила выполнения и оформления технических рисунков. Обозначения материалов.

**4.3. Резьбовые изделия и соединения.** Стандартные резьбовые изделия. Определение резьбы измерением. Соединения деталей болтом и шпилькой. Резьбовые трубные соединения. Цапковые соединения.

**4.4. Изображения соединений деталей.** Фланцевые соединения. Шлицевые и шпоночные соединения. Соединения штифтом и шплинтом. Неразъемные соединения деталей: сварка, пайка, склеивание, обвальцовка, развальцовка, соединение заклепкой.

### **Раздел 5. Чертежи сборочных единиц.**

**5.1. Чертежи сборочных единиц.** Правила выполнения и оформления сборочного чертежа: выбор главного изображения, определение количества изображений, нанесение номеров позиций, нанесение размеров (габаритные, установочные, присоединительные, эксплуатационные). Спецификация. Правила выполнения и оформления чертежа общего вида.

**5.2. Детализирование чертежей сборочных единиц.** Правила детализирования чертежей сборочных единиц. Выполнение чертежей и технических рисунков деталей.

**Раздел 6. Компьютерная графика.**

**6.1. Компьютерная графика и решаемые ею задачи.** Графические объекты, примитивы, атрибуты, синтез изображения. Представление видеоинформации и ее машинная генерация.

**6.2. Современные стандарты компьютерной графики.** Графические языки и метафайлы. Реализация аппаратных модулей графической системы. Основные графические алгоритмы на плоскости и в пространстве. Программные графические системы и их применение

## 5. СООТВЕТСТВИЕ СОДЕРЖАНИЯ ТРЕБОВАНИЯМ К РЕЗУЛЬТАТАМ ОСВОЕНИЯ ДИСЦИПЛИНЫ

№	В результате освоения дисциплины студент должен:	Раз-	Раз-	Раз-	Раз-	Раз-	Раз-
		дел 1	дел 2	дел 3	дел 4	дел 5	дел 6

### Знать:

1	способы отображения пространственных форм на плоскости;				+	+	+	+	
2	правила и условности при выполнении чертежей;			+			+	+	
3	виды симметрии геометрических фигур;					+	+		
4	виды изделий и конструкторских документов;								
5	основные виды графических информационных систем, базовую графическую систему, используемую в учебном процессе.	+	+			+	+	+	
<b>Уметь:</b>									
6	выполнять и читать чертежи технических изделий с учетом действующих стандартов;			+	+	+	+	+	+
7	выполнять и читать схемы технологических процессов;						+	+	
8	использовать средства компьютерной графики для изготовления 3D-моделей, ассоциативных чертежей.			+	+			+	+
<b>Владеть:</b>									
8	способами и приемами изображения предметов на плоскости;			+	+	+	+	+	+
9	графической системой «Компас».			+	+			+	+
	<b>Код и наименование УК</b>	<b>Код и наименование индикатора достижения УК</b>							
10	УК-2 Способен определять круг задач в рамках поставленной цели и выбирать оптимальные способы их решения, исходя из действующих правовых норм, имеющихся ресурсов и ограничений	УК-2.1 Знает правила и условности при выполнении конструкторской документации проекта							
		УК-2.6 Умеет решать конкретные задачи проекта требуемого качества и за установленное время							
		УК-2.8 Владеет способами и приемами изображения элементов химического оборудования в одной из графических систем							

**6. ПРАКТИЧЕСКИЕ И ЛАБОРАТОРНЫЕ ЗАНЯТИЯ****6.1. Практические занятия***ПРИМЕРНЫЙ ПЕРЕЧЕНЬ ПРАКТИЧЕСКИХ ЗАНЯТИЙ*

№ п/п	№ раздела дисциплины	Примерные темы практических занятий	Часы
<b>1-й семестр</b>			
1	1.1	Общие правила выполнения чертежей.	2
2	1.2	Структура, графические примитивы и правила работы в графической системе «Компас».	2
3	3.1	Выполнение эскиза деревянной модели.	2
4	1.2	Выполнение чертежа плоской фигуры в графической системе «Компас».	2
5	3.3	Правила выполнения 3-D моделей.	2
6	3.1	Построение трех изображений металлической модели.	2
7	3.3	Выполнение 3-D модели предмета по описанию.	2
8	3.2	Построение проекций наклонного сечения на чертеже металлической модели.	2
9	3.2	Построение натуральной величины наклонного сечения.	2
10	3.3	Создание ассоциативного чертежа по трехмерной модели.	2
11	2.8	Выполнение 3-D модели с линиями перехода.	4
12	3.2	Создание ассоциативного чертежа по 3-D модели с линиями перехода.	2
<b>2-й семестр</b>			
13	4.1	Схемы. Выполнение схемы деления изделия на составные части.	2
14	4.1	Выполнение принципиальной технологической схемы в Компасе.	2
15	4.2	Выполнение эскизов деталей, входящих в сборочную единицу.	4
16	4.3	Выполнение чертежа соединения деталей болтом.	2
17	4.4	Выполнение чертежа соединения деталей шпилькой.	2
18	6.1 6.2	Выполнение 3-D моделей деталей, входящих во фланцевое соединение.	4
19	5.1	Выполнение 3-D модели фланцевого соединения.	4
20	5.2	Детализирование чертежа сборочной единицы (3-D модели).	4
21	5.1	Выполнение сечения сборочной единицы	2

*ПРИМЕРНЫЙ ПЕРЕЧЕНЬ ТЕМ ГРАФИЧЕСКИХ РАБОТ*

Графические работы охватывают 1 - 6 разделы дисциплины. Выполнение графических работ способствует закреплению материала, изучаемого в дисциплине, а также дает навыки работы в графической системе «Компас». За выполнение графических работ ставится по 30 баллов в каждом семестре. Количество работ может быть изменено. Количество баллов за каждую работу проставляется в зависимости от их трудоемкости.

№ п/п	Тема графической работы	Оценка
1-й семестр		
1	Чертеж плоского контура в Компасе	4
2	Эскиз модели	4
3	3-D модель и ассоциативный чертеж по наглядному изображению	4
4	3-D модель и ассоциативный чертеж по описанию	4
5	Чертеж металлической модели	5
6	Наклонное сечение металлической модели	5
7	3-D модель и ассоциативный чертеж с линиями перехода	4
2-й семестр		
8	Схема технологическая принципиальная	4
9	Чертеж соединения деталей болтом	4
10	Чертеж соединения деталей шпилькой	4
11	3-D модели деталей фланцевого соединения	5
12	3-D модель фланцевого соединения	4
13	3-D модели деталей, входящих в сборочную единицу	6
14	Сечение сборочной единицы	3

## 7. САМОСТОЯТЕЛЬНАЯ РАБОТА

Самостоятельная работа проводится с целью углубления знаний по дисциплине и предусматривает:

- ознакомление и проработку рекомендованной литературы, работу с электронно-библиотечными системами;
- выполнение графических работ;
- выполнение курсовой работы;
- подготовку к выполнению контрольных работ по материалу лекционного курса;
- подготовку к сдаче *зачета с оценкой* (1 и 2 семестры) по дисциплине.

### ТЕМА КУРСОВОЙ РАБОТЫ.

Разработка конструкторской документации изделия.

№ п/п	Тема графической работы	Оценка
1	Схема деления изделия на составные части.	10
2	Эскизы и технические рисунки деталей.	40
3	Сборочный чертеж.	40
4	Спецификация	10

Выставляется отдельной оценкой (зачет).

Планирование времени на самостоятельную работу, необходимого на изучение дисциплины, студентам лучше всего осуществлять на весь период изучения, предусматривая при этом регулярное повторение пройденного материала. Материал, законспектированный на лекциях, необходимо регулярно дополнять сведениями из литературных источников, представленных в учебной программе.

## 8. ПРИМЕРЫ ОЦЕНОЧНЫХ СРЕДСТВ ДЛЯ КОНТРОЛЯ ОСВОЕНИЯ ДИСЦИПЛИНЫ

Совокупная оценка по дисциплине в каждом семестре складывается из оценок за выполнение контрольных работ (максимальная оценка 30 баллов), лабораторного практикума (максимальная оценка 30 баллов) и итогового контроля в форме *зачета с оценкой* (максимальная оценка 40 баллов). Отдельно во втором семестре оценивается курсовая работа по баллам, полученным в семестре (максимальная оценка 100 баллов, зачет).

### 8.1. Примеры контрольных работ

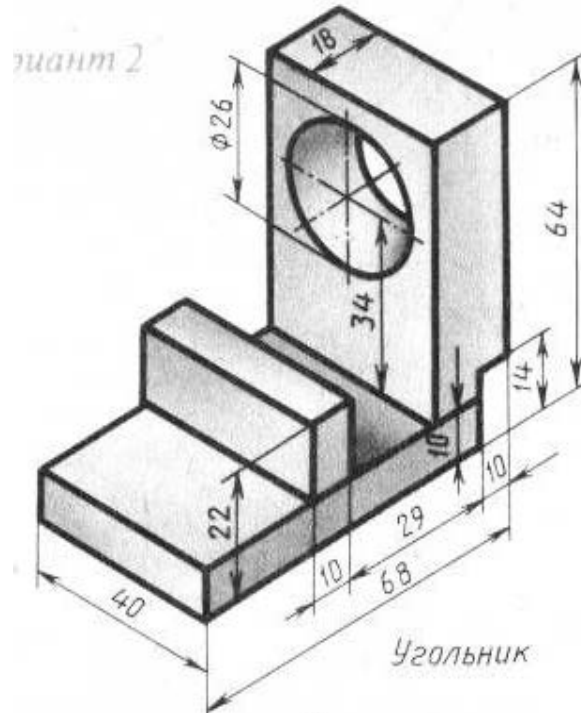
#### 1-й семестр

Контрольная работа № 1 «Выполнение чертежа в трех изображениях по заданной аксонометрии предмета»

Контрольная работа оценивается 10 баллами: выбор главного изображения – 2 балла; правильное выполнение изображений – 5 баллов; правильное нанесение размеров – 3 балла.

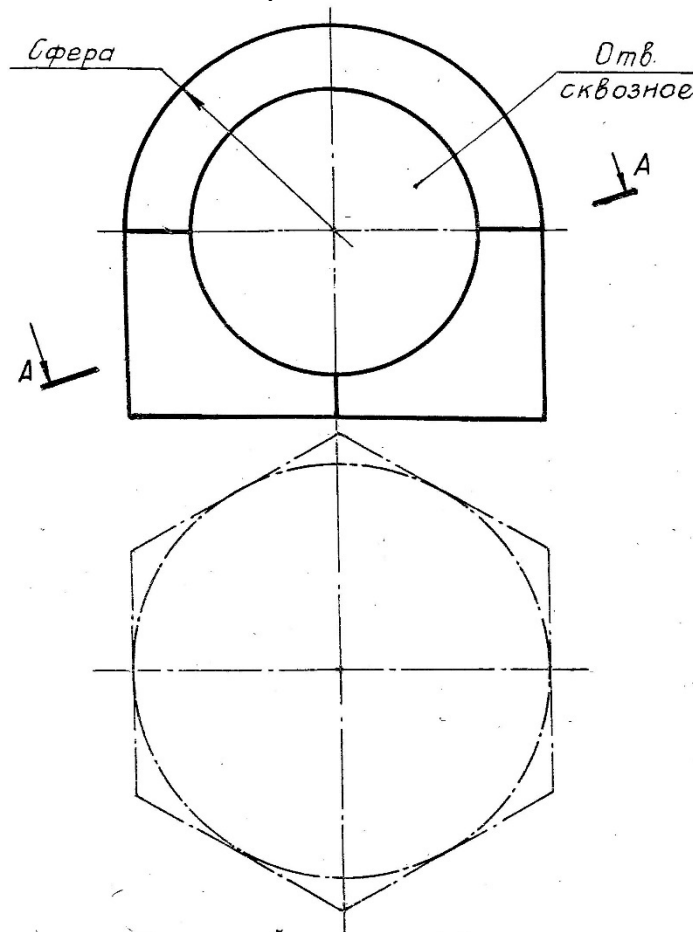
Контрольная работа № 2 «Построение 3-D изображения и ассоциативного чертежа предмета, заданного аксонометрией»

Контрольная работа оценивается 10 баллами: построение 3-D изображения – 7 баллов; выполнение ассоциативного чертежа – 3 балла.



Контрольная работа № 3 «Построение 3-D модели и ассоциативного чертежа предмета с линиями перехода»

Контрольная работа оценивается 10 баллами: построение 3-D изображения – 7 баллов; выполнение ассоциативного чертежа – 3 балла.



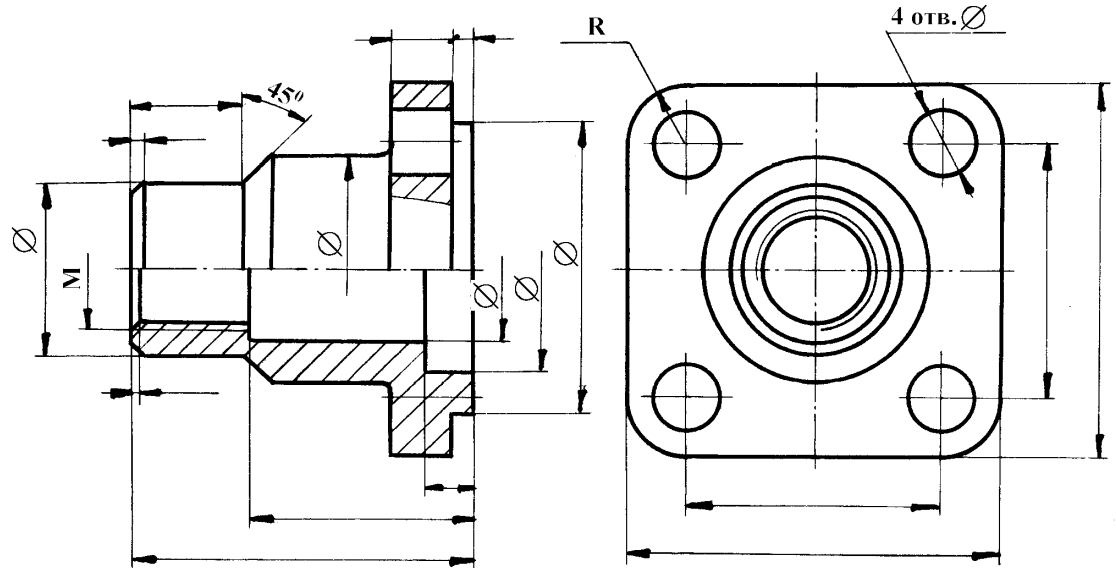
2-й семестр

Контрольная работа № 1 «Эскизы деталей. Обозначение резьбы»



Контрольная работа оценивается 10 баллами: 1-е задание – 8 баллов; 2-е задание – 2 балла.

1. Выполнить эскиз детали.

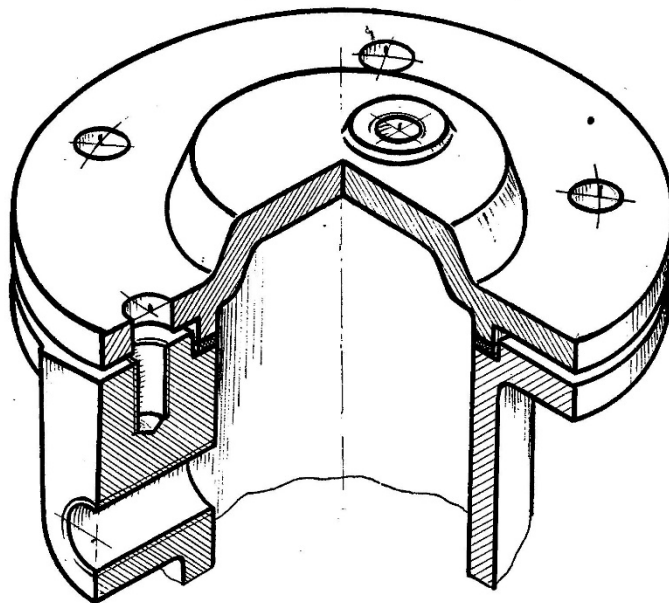


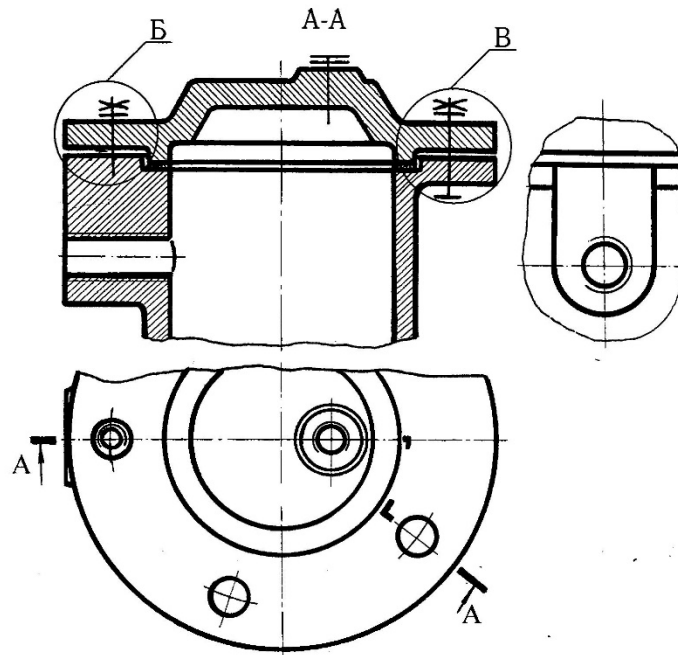
2. Расшифровать условное обозначение резьбы: M48 x 6 (P3) LH.

Контрольная работа № 2 «Выполнение и оформление чертежа соединения деталей стандартными резьбовыми изделиями (болтом или шпилькой).

Контрольная работа оценивается 10 баллами.

Крышка с корпусом соединяется с помощью шпильки и болтов, на каждый из которых одевается шайба и навинчивается гайка. Рассчитать по условным соотношениям размеры болта (шпильки), гайки, шайбы и, используя выносной элемент, вычертить упрощенное изображение соединения деталей болтом (шпилькой). Записать условные обозначения болта (шпильки), гайки, шайбы. Масштаб чертежа 1:2. Масштаб выносного элемента 4:1. Диаметры отверстий в крышке 9 мм.





Контрольная работа №3 «Деталирование чертежа сборочной единицы»

Контрольная работа оценивается 10 баллами: 1-е задание - 6 баллов; 2-е задание - 4 балла.

Выполнить 3-D модель детали № 1. Выполнить сечение сборочной единицы.

## 8.2. Вопросы для итогового контроля освоения дисциплины (1 семестр – зачет с оценкой)

Билет для зачета с оценкой включает контрольные вопросы по разделам 1 – 3 рабочей программы дисциплины и содержит 3 вопроса. Вопрос 1 – 10 баллов, вопрос 2 – 20 баллов, вопрос 3 – 10 баллов.

1. Виды проецирования. Образование ортогонального чертежа на одной, двух и трех плоскостях проекций. Метод Монжа.
2. Построить 3-D модель предмета заданного двумя проекциями.
3. Выполнить ассоциативный чертеж предмета по 3-D модели.

### Пример билета

<p>«Утверждаю» Заведующий кафедрой ИПТО (Должность, наименование кафедры)</p> <p><u>В.М. Аристов</u> (Подпись) (И. О. Фамилия)</p> <p>«__» _____ 2021 г.</p>	<p>Министерство науки и высшего образования РФ</p>
	<p>Российский химико-технологический университет имени Д. И. Менделеева</p>
	<p>Инженерного проектирования технологического оборудования</p>
	<p><b>09.03.01 Информатика и вычислительная техника</b></p>
	<p>Инженерная графика – 1 семестр</p>
<p><b>Билет № 1</b></p>	
<p>1. Виды проецирования. Образование ортогонального чертежа на одной, двух и трех плоскостях проекций. Метод Монжа.</p> <p>2. Построить 3-D модель предмета заданного двумя проекциями.</p>	
	
<p>3. Выполнить ассоциативный чертеж предмета по 3-D модели.</p>	

## 8.3. Вопросы для итогового контроля освоения дисциплины (2 семестр – зачет с оценкой)

Билет для зачета с оценкой включает контрольные вопросы по разделам 4 – 6 рабочей программы дисциплины и содержит 3 вопроса. Вопрос 1 – 20 баллов, вопрос 2 – 10 баллов, вопрос 3 – 10 баллов.

1. По сборочному чертежу изделия построить 3-D модель детали №
2. Выполнить ассоциативный чертеж детали по 3-D модели.

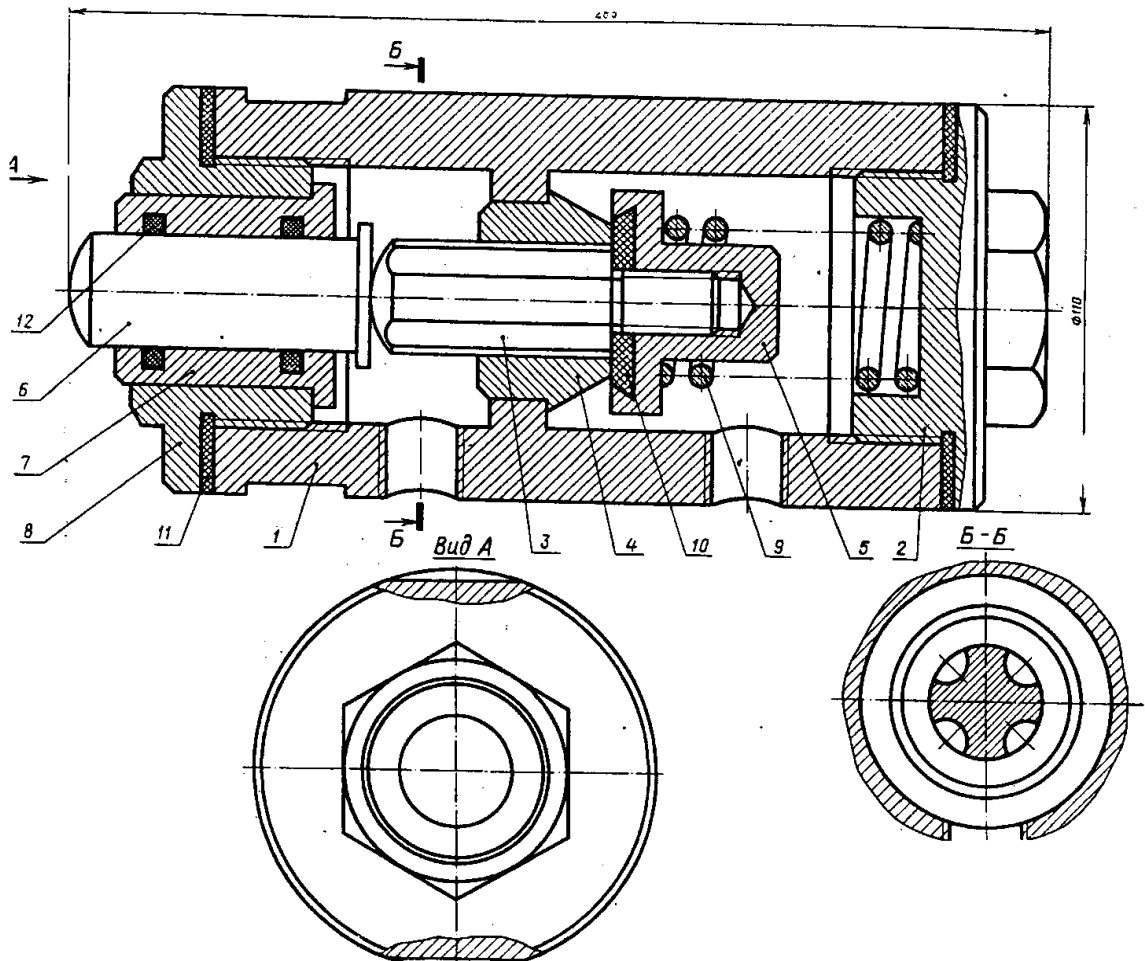
3. Выполнить сечение сборочной единицы.

### Пример билета

<p>«Утверждаю» Заведующий кафедрой ИПТО (Должность, наименование кафедры) _____ <u>В.М.Аристов</u> (Подпись) (И. О. Фамилия) «__» _____ 2021 г.</p>	<p>Министерство науки и высшего образования РФ</p>
	<p>Российский химико-технологический университет имени Д.И. Менделеева</p>
	<p>Кафедра инженерного проектирования технологического оборудования</p>
	<p>09.03.01 Информатика и вычислительная техника</p>
<p><b>Инженерная графика – 2 семестр</b></p>	

#### Билет № 1

1. По сборочному чертежу изделия построить 3-D модель детали № 2.



2. Выполнить ассоциативный чертеж детали по 3-D модели.
3. Выполнить сечение сборочной единицы.

Полный перечень оценочных средств приведен в виде отдельного документа, являющегося неотъемлемой частью основной образовательной программы.

## 9. УЧЕБНО-МЕТОДИЧЕСКОЕ ОБЕСПЕЧЕНИЕ ДИСЦИПЛИНЫ

### 9.1. Рекомендуемая литература

#### А. Основная литература

1. Аристов В.М., Аристова Е.П. Инженерная графика. М.: Путь, Альянс, 2006. 256с.
2. Аристов В.М. и др. Основы построения чертежей. Учебное пособие. М.: РХТУ, 2011. 168 с.
3. Чертежи сборочных единиц [Текст]: методические указания к выполнению листа "Сборочный чертеж" / сост. В. М. Аристов [и др.]. - М.: РХТУ им. Д.И. Менделеева, 2013. - 70 с.

#### Б. Дополнительная литература

1. Попова Г.Н., Алексеев С.Ю. Машиностроительное черчение: Справочник. С.-П.: Машиностроение, 2008. 447 с.
2. Стандарты ЕСКД: ГОСТ 2.101-68; 2.102-68; 2.103-68; 2.108-68; 2.109-68; 2.114-70; 2.118-73; 2.119-73; 2.120-73; 2.301-68; 2.302-68; 2.303-68; 2.304-81; 2.305-2009; 2.306-68; 2.307-68; 2.311-68; 2.312-72; 2.313-68; 2.317-69; 21.001-77.
3. Клокова А.Н., Клокова Е.Ю. Компьютерная графика. Лабораторный практикум. М.: РХТУ, 2010. 52 с.

### 9.2. Рекомендуемые источники научно-технической информации

- Раздаточный иллюстративный материал к лекциям.
- Презентации к лекциям.
- Методические рекомендации по выполнению лабораторных работ.

Научно-технические журналы:

- Журнал «Наука и образование» Национальный цифровой ресурс РУКОНТ: <https://rucont.ru/catalog/101836>

### 9.3. Средства обеспечения освоения дисциплины

Для реализации рабочей программы подготовлены следующие средства обеспечения освоения дисциплины:

- компьютерные презентации интерактивных лекций – 8, (общее число слайдов – 286);

## 10. ПЕРЕЧЕНЬ ИНФОРМАЦИОННЫХ ТЕХНОЛОГИЙ ИСПОЛЬЗУЕМЫХ В ОБРАЗОВАТЕЛЬНОМ ПРОЦЕССЕ

Информационно-библиотечный центр (ИБЦ) РХТУ им. Д. И. Менделеева обеспечивает информационную поддержку всем направлениям деятельности университета, содействует подготовке высококвалифицированных специалистов, совершенствованию учебного процесса, научно-исследовательской работы, способствует развитию профессиональной культуры будущего специалиста.

Структура и состав библиотечного фонда соответствует требованиям Примерного положения о формировании фондов библиотеки высшего учебного заведения, утвержденного приказом Минобразования и науки от 27.04.2000 г. № 1246. ИБЦ университета обеспечивает обучающихся основной учебной, учебно-методической и научной литературой, необходимой для организации образовательного процесса по всем дисциплинам основной образовательной программы и гарантирует возможность качественного освоения бакалаврами образовательной программы по направлению подготовки **18.03.01.**

Общий объем многоотраслевого фонда ИБЦ составляет 1716243 экз. на 01.02.21.

Фонд учебной и учебно-методической литературы укомплектован печатными и электронными изданиями из расчета 50 экз. на каждые 100 обучающихся, а для дисциплин вариативной части образовательной программы - 1 экз. на одного обучающегося.

Фонд дополнительной литературы включает помимо учебной литературы официальные, справочно-библиографические, специализированные отечественные и зарубежные периодические и информационные издания.

Информационно-библиотечный центр обеспечивает самостоятельную работу студентов в читальных залах, предоставляя широкий выбор литературы по актуальным направлениям, а также обеспечивает доступ к профессиональным базам данных, информационным, справочным и поисковым системам.

Каждый обучающийся обеспечен свободным доступом из любой точки, в которой имеется доступ к сети Интернет и к электронно-библиотечной системе (ЭБС) Университета, которая содержит различные издания по основным изучаемым дисциплинам и сформирована по согласованию с правообладателями учебной и учебно-методической литературы.

Для более полного и оперативного справочно-библиографического и информационного обслуживания в ИБЦ реализована технология Электронной доставки документов.

Полный перечень электронных информационных ресурсов, используемых в процессе обучения, представлен в основной образовательной программе.

## **11. МАТЕРИАЛЬНО-ТЕХНИЧЕСКОЕ ОБЕСПЕЧЕНИЕ ДИСЦИПЛИНЫ**

В соответствии с учебным планом занятия по дисциплине проводятся в форме лекций, лабораторных работ и самостоятельной работы бакалавра.

### **11.1. Оборудование, необходимое в образовательном процессе:**

Лекционная учебная аудитория и учебная аудитория для проведения практических занятий (чертежный зал). Компьютерный класс. Персональные компьютеры, укомплектованные проигрывателями CD и DVD, принтерами и программными средствами; копировальные аппараты; локальная сеть с выходом в Интернет.

Библиотека, имеющая рабочие места, оснащенные компьютерами с доступом к базам данных и выходом в Интернет.

### **11.2. Учебно-наглядные пособия:**

Информационно-методические материалы: учебные пособия по дисциплине; раздаточный материал к разделам лекционного курса.

### **11.3. Компьютеры, информационно-телекоммуникационные сети, аппаратно-программные и аудиовизуальные средства:**

Персональные компьютеры, укомплектованные проигрывателями CD и DVD, принтерами и программными средствами; проекторы и экраны; цифровые камеры; копировальные аппараты; локальная сеть с выходом в Интернет.

### **11.4. Печатные и электронные образовательные и информационные ресурсы:**

Информационно-методические материалы: учебные пособия по дисциплине; раздаточный материал к разделам лекционного курса.

Электронные образовательные ресурсы: электронные презентации к разделам лекционного курса; учебно-методические разработки в электронном виде; справочные материалы в печатном и электронном виде по темам курса («Болтовое соединение», «Соединение болтом», «Соединение шпилькой», «Фитинговое соединение», «Фланцевое соединение», «Сборочный чертеж»).

### 11.5. Перечень лицензионного программного обеспечения

№ п.п.	Наименование программного продукта	Реквизиты договора поставки	Количество лицензий	Срок окончания действия лицензии
1.	Calculate Linux Desktop	Свободно распространяемое ПО	Не ограничено	Бессрочно
2.	LibreOffice	Свободно распространяемое ПО	Не ограничено	Бессрочно
3.	ABBYY FineReader	Свободно распространяемое ПО	Не ограничено	Бессрочно
4.	7-Zip	Свободно распространяемое ПО	Не ограничено	Бессрочно
5.	Google Chrome	Свободно распространяемое ПО	Не ограничено	Бессрочно
6.	VLC Media Player	Свободно распространяемое ПО	Не ограничено	Бессрочно
7.	Discord	Свободно распространяемое ПО	Не ограничено	Бессрочно
8.	Autodesk AutoCAD	Свободно распространяемое ПО	Не ограничено	Бессрочно
9.	IntelliJ IDEA	Свободно распространяемое ПО	Не ограничено	Бессрочно
10.	FreeCAD	Свободно распространяемое ПО	Не ограничено	Бессрочно
11.	SMath Studio	Свободно распространяемое ПО	Не ограничено	Бессрочно
12.	Corel Academic Site Standard	Контракт № 90-133ЭА/2021 от 07.09.2021	Лицензия для активации на рабочих станциях, покрывает все рабочие места в университете	12 месяцев (ежегодное продление подписки с правом перехода на обновлённую версию продукта)
13.	Kaspersky Endpoint Security для бизнеса – Стандартный Russian Edition.	Контракт № 90-133ЭА/2021 от 07.09.2021	500 лицензий	12 месяцев (ежегодное продление подписки с правом перехода на обновлённую версию продукта)
14.	GIMP	Свободно распространяемое ПО	Не ограничено	Бессрочно
15.	OBS (Open Broadcaster Software) Studio	Свободно распространяемое ПО	Не ограничено	Бессрочно

### 12. ТРЕБОВАНИЯ К ОЦЕНКЕ КАЧЕСТВА ОСВОЕНИЯ ПРОГРАММЫ

Наименование модулей	Основные показатели оценки	Формы и методы контроля и оценки
<p>Раздел 1. Общие правила выполнения чертежей.</p>	<p>Знать: правила и условности при выполнении чертежей; основные виды графических информационных систем, базовую графическую систему, используемую в учебном процессе. Уметь: выполнять и читать чертежи технических изделий с учетом действующих стандартов; использовать средства компьютерной графики для изготовления 3D-моделей, ассоциативных чертежей. Владеть: способами и приемами изображения предметов на плоскости; графической системой «Компас».</p>	<p>Оценка за графические работы, оценка за контрольную работу, оценка на зачете.</p>
<p>Раздел 2. Проецирование геометрических фигур.</p>	<p>Знать: способы отображения пространственных форм на плоскости; виды симметрии геометрических фигур; основные виды графических информационных систем, базовую графическую систему, используемую в учебном процессе. Уметь: выполнять и читать чертежи технических изделий с учетом действующих стандартов; использовать средства компьютерной графики для изготовления 3D-моделей, ассоциативных чертежей. Владеть: способами и приемами изображения предметов на плоскости; графической системой «Компас».</p>	<p>Оценка за графические работы, оценка за контрольную работу, оценка на зачете.</p>
<p>Раздел 3. Изображения предметов по ГОСТ 2.305-2009. Изделия и конструкторские документы.</p>	<p>Знать: способы отображения пространственных форм на плоскости; правила и условности при выполнении чертежей;</p>	<p>Оценка за графические работы, оценка за контрольную работу, оценка на зачете.</p>



	<p>виды симметрии геометрических фигур;</p> <p>виды изделий и конструкторских документов.</p> <p>Уметь:</p> <p>выполнять и читать чертежи технических изделий с учетом действующих стандартов;</p> <p>выполнять и читать схемы технологических процессов.</p> <p>Владеть:</p> <p>способами и приемами изображения предметов на плоскости.</p>	
<p>Раздел 4.</p> <p>Изображения деталей и их соединений.</p>	<p>Знать:</p> <p>способы отображения пространственных форм на плоскости;</p> <p>правила и условности при выполнении чертежей;</p> <p>виды изделий и конструкторских документов;</p> <p>основные виды графических информационных систем, базовую графическую систему, используемую в учебном процессе.</p> <p>Уметь:</p> <p>выполнять и читать чертежи технических изделий с учетом действующих стандартов;</p> <p>выполнять и читать схемы технологических процессов;</p> <p>использовать средства компьютерной графики для изготовления 3D-моделей, ассоциативных чертежей.</p> <p>Владеть:</p> <p>способами и приемами изображения предметов на плоскости;</p> <p>графической системой «Компас».</p>	<p>Оценка за графические работы, оценка за контрольную работу, оценка за курсовую работу, оценка на зачете.</p>
<p>Раздел 5.</p> <p>Чертежи сборочных единиц.</p>	<p>Знать:</p> <p>способы отображения пространственных форм на плоскости;</p> <p>правила и условности при выполнении чертежей;</p> <p>основные виды графических информационных систем, базовую графическую систему, используемую в учебном процессе.</p> <p>Уметь:</p>	<p>Оценка за графические работы, оценка за контрольную работу, оценка за курсовую работу, оценка на зачете.</p>

	<p>выполнять и читать чертежи технических изделий с учетом действующих стандартов; использовать средства компьютерной графики для изготовления 3D-моделей, ассоциативных чертежей.</p> <p>Владеть:</p> <p>способами и приемами изображения предметов на плоскости; графической системой «Компас».</p>	
<p>Раздел 6. Компьютерная графика.</p>	<p>Знать:</p> <p>основные виды графических информационных систем, базовую графическую систему, используемую в учебном процессе.</p> <p>Уметь:</p> <p>выполнять и читать чертежи технических изделий с учетом действующих стандартов; использовать средства компьютерной графики для изготовления 3D-моделей, ассоциативных чертежей.</p> <p>Владеть:</p> <p>способами и приемами изображения предметов на плоскости; графической системой «Компас».</p>	<p>Оценка за графические работы, оценка за контрольную работу, оценка на зачете.</p>

### **13. ОСОБЕННОСТИ ОРГАНИЗАЦИИ ОБРАЗОВАТЕЛЬНОГО ПРОЦЕССА ДЛЯ ИНВАЛИДОВ И ЛИЦ С ОГРАНИЧЕННЫМИ ВОЗМОЖНОСТЯМИ ЗДОРОВЬЯ**

Обучение инвалидов и лиц с ограниченными возможностями здоровья осуществляется в соответствии с:

– Порядком организации и осуществления образовательной деятельности по образовательным программам – программам бакалавриата, программам специалитета, программам магистратуры (Приказ Минобрнауки РФ от 05.04.2017 № 301);

– Положением о Порядке организации и осуществления образовательной деятельности по образовательным программам – программам бакалавриата, программам специалитета, программам магистратуры в Российском химико-технологическом университете имени Д.И. Менделеева (утв. решением Ученого совета университета от 28.06.2017, протокол № 9);

– Методическими рекомендациями по организации образовательного процесса для обучения инвалидов и лиц с ограниченными возможностями здоровья в образовательных организациях высшего образования, в том числе оснащённости образовательного процесса (утверждены заместителем Министра образования и науки РФ А.А. Климовым от 08.04.2014 № АК-44/05вн).



**Дополнения и изменения к рабочей программе дисциплины**  
**«Инженерная и компьютерная графика»**  
**основной образовательной программы**  
направления 18.03.01 Химическая технология  
Форма обучения: очная

Номер изменения/ дополнения	Содержание дополнения/изменения	Основание внесения изменения/дополнения
1.		протокол заседания Ученого совета № _____ от «___» _____ 20 __ г.
		протокол заседания Ученого совета № _____ от «___» _____ 20 __ г.
		протокол заседания Ученого совета № _____ от «___» _____ 20 __ г.
		протокол заседания Ученого совета № _____ от «___» _____ 20 __ г.